



# Wetteraukreis

**Schulentwicklungsplan**

**Allgemeinbildende Schulen**

**Teilfortschreibung der 9. Fortschreibung**

**Planungsbezirk 5 – Bad Vilbel**

---

Kreisausschuss des Wetteraukreises  
Fachbereich 5 – Bildung und Gebäudewirtschaft  
Fachstelle 5.1.1 - Allgemeine Schulträgeraufgaben -  
Europaplatz, 61169 Friedberg  
Telefon: 06031 83-5701

## Inhaltsverzeichnis

<b>I.</b>	<b>Vorwort .....</b>	<b>3</b>
<b>II.</b>	<b>Allgemeine Vorbemerkungen .....</b>	<b>4</b>
<b>III.</b>	<b>Inklusive Beschulung im Wetteraukreis .....</b>	<b>6</b>
<b>IV.</b>	<b>Schulplanungsbezirk 5 – Bad Vilbel – Allgemeine Informationen.....</b>	<b>7</b>
<b>V.</b>	<b>Schulplanungsbezirk 5 – Bad Vilbel – Darstellung der Schulen .....</b>	<b>9</b>
	<b>1. Ernst-Reuter-Schule .....</b>	<b>9</b>
	<b>2. Regenbogenschule .....</b>	<b>11</b>
	<b>3. Saalburgschule .....</b>	<b>13</b>
	<b>4. Stadtschule Bad Vilbel .....</b>	<b>15</b>
<b>VI.</b>	<b>Schulplanungsbezirk 5 – Bad Vilbel – Ersatzschule.....</b>	<b>18</b>
<b>VII.</b>	<b>Organisationsmaßnahme nach §146 HSchG Errichtung einer neuen Grundschule im Schulplanungsbezirk 5 – Bad Vilbel .....</b>	<b>19</b>

## I. Vorwort

Mit Erlass vom 12.05.2015 hatte der Hessische Kultusminister der 9. Fortschreibung des Schulentwicklungsplans Allgemeinbildende Schulen des Wetteraukreises zugestimmt. Gemäß § 145 Absatz 5 des Hessischen Schulgesetzes (HSchG) sind Schulentwicklungspläne (SEP) innerhalb von 5 Jahren nach der Zustimmung zu ihnen auf die Zweckmäßigkeit der Schulorganisation hin zu überprüfen und fortzuschreiben, soweit es erforderlich wird.

Die Bevölkerungsentwicklung im Wetteraukreis war in den vergangenen Jahren positiv und wird sich zukünftig noch dynamischer entwickeln. Zum 30.06.2017 lebten im Wetteraukreis 304.776 Menschen. Das entspricht einer Zunahme der Wohnbevölkerung um 12.203 Personen im Vergleich zum 09.05.2011, dem Stichtag der letzten Volkszählung. In den kommenden 10 bis 12 Jahren (bis 2030) wird eine weitere Erhöhung der Einwohnerzahl von ca. 30.000 Menschen für das Kreisgebiet erwartet.

Grund für diese dynamische Entwicklung ist vor allem die Nähe zum Ballungsraum Frankfurt/Rhein-Main. Das zeigt sich insbesondere im starken Wachstum der Stadt Bad Vilbel, die im genannten Vergleichszeitraum mit 7,61% überdurchschnittlich stark gewachsen ist. Durch anhaltenden Zuzug, Verdichtungen und die Erschließung neuer Baugebiete wird sich die Einwohnerzahl weiterhin sehr dynamisch entwickeln. In den Baugebieten „Krebsschere Ost“ und „Im Schleid“ entstehen insgesamt rund 1.500 neue Wohneinheiten. Insgesamt befinden wir uns am Anfang eines Trends, der sich in Zukunft weiter fortsetzen wird.

Das stellt den Wetteraukreis als Schulträger vor große Herausforderungen. Vor allem muss dem steigenden Bedarf an Schulraum adäquat Rechnung getragen werden. Nach § 144 Satz 2 HSchG ist für die Gestaltung des schulischen Angebots das öffentliche Bedürfnis maßgeblich, wobei insbesondere die Entwicklung der Schülerzahlen und ein ausgeglichenes Bildungsangebot zu berücksichtigen sind.

In Bad Vilbel wird sich nach aktuellen Prognosen die Zahl der Grundschüler vom Schuljahr 2017/18 bis zum Erstbezug aller Wohneinheiten **von 1.240 auf 1.673 erhöhen. Dies entspricht einer Zunahme um 35%.**

Dieser starke Zuwachs kann von den bestehenden Grundschulen nicht aufgefangen werden. Grund dieser Fortschreibung des SEP allgemeinbildende Schulen ist es, die Rahmenbedingungen dafür zu schaffen, den Schülerinnen und Schülern in Bad Vilbel zukünftig ein zweckmäßiges, wohnortnahes und qualitativ hochwertiges Bildungsangebot bieten zu können.

Zweitens will der Kreis die Bildung übermäßig großer Schulsysteme vermeiden. Eine Drei- bis Vierzügigkeit wird im Grundschulbereich als optimal für die Gewährleistung eines qualitativ hochwertigen Bildungsangebots angesehen. Die Errichtung eines neuen Schulgebäudes als Außenstelle einer bereits bestehenden Grundschule erscheint unter diesem Gesichtspunkt nicht als adäquate Lösung.

## II. Allgemeine Vorbemerkungen

### Daten zur regionalen Entwicklung:

Alle Informationen zur regionalen Entwicklung wurden den offiziellen Auswertungen/Berichten/Statistiken des Hessischen Statistischen Landesamtes und den internen Berichten des Wetteraukreises aus dem *Fachdienst Strukturförderung und Umwelt* entnommen und teilweise grafisch aufbereitet.

### Informationen zu den Darstellungen der Schulen:

Die Schulportraits stellen einen kurzen Überblick über die Schule im Einzelnen dar. Die Inhalte sind den Angaben der Schulleitungen entnommen.

Detaillierte Informationen sind den jeweiligen Schulprogrammen und den Internetseiten der Schulen zu entnehmen.

### Informationen zu geplanten Baumaßnahmen:

Neben der Planung zur Errichtung einer weiteren Grundschule wird der Kreis sowohl an den Schulstandorten der Saalburgschule als auch der Stadtschule Bad Vilbel (Hauptstandort und Außenstelle in Gronau) die bestehenden Raumprogramme ausbauen. Mit den Maßnahmen an der Stadtschule wurde bereits begonnen. Hierbei erfolgen Raumprogrammerweiterungen auf Grundlage der steigenden Nachfrage für den Ganztagschulbetrieb (Errichtung Mensa und zusätzliche Differenzierungsräume) als auch bauliche Erweiterungen auf Grundlage steigender Schülerzahlen z.B. im Stadtteil Gronau. Auch werden zukünftig Flächen zur Verbesserung der inklusiven Beschulungsmöglichkeiten (Büroflächen für die Pädagogen der Beratungs- und Förderzentrum, Förderräume) zusätzlich geschaffen.

### Erläuterungen zu den schulbezogenen Prognosezahlen:

Maßgeblich für die Schülerzahlenprognosen sind mehrere Faktoren.

Zum einen sind die Geburten vom 01.07. eines Jahres bis zum 30.06. des Folgejahres eine wichtige Grundlage für die Prognoseberechnungen der Schülerzahlentwicklung.

In den letzten Jahren hat sich gezeigt, dass zusätzlich zu den Geburtenzahlen auch Einwohnerzuwächse durch Zuzüge, Verdichtungen und neue Baugebiete zu berücksichtigen sind.

Bei den Darstellungen der Schulen werden unter dem Punkt *Bisherige Schülerzahlenentwicklung* die letzten acht Jahre abgebildet. Die Geburtenzahlen werden abzüglich des Anteils für Ersatzschulen und zuzüglich der Steigerungsrate in der jeweiligen Kommune durch Zuzüge, Verdichtungen und Baugebiete abgebildet. Für nähere Informationen zur Berechnung siehe Seite 7 – Schulplanungsbezirk 5 – Bad Vilbel – Allgemeine Informationen.

Bei der zukünftigen Entwicklung werden unter dem Punkt *Schülerzahlenprognose* auf Basis der vorliegenden Geburtenzahlen sowie der Steigerungsrate durch Zuzüge, Verdichtung und Baugebiete **die nächsten sechs Jahre prognostiziert**.

### Bisherige Entwicklung der Schüler- und Klassenzahlen:

Für das Schuljahr 2017/2018 und alle vorangegangenen Jahre wurden die Daten der Landesschulstatistik des Hessischen Kultusministeriums (HKM) übernommen.

**Künftige Entwicklung der Schüler- und Klassenzahlen:**

Datenbasis für die Zahlenangaben bei Grundschulen ist die derzeitige Zahl der Schüler/innen in den 1. bis 4. Klassen (2017/18), ab 2018/19 die Statistik der Schüler- und Geburtenzahlen (Stand: Juli 2017) einschließlich der Steigerungsrate und der geplanten Baugebiete.

**Berücksichtigung von Schulen in freier Trägerschaft:**

Bei den Geburtenzahlen wurde für jede Grundschule, aus deren Einzugsgebiet Schüler/innen an einer staatlich anerkannten Ersatzschule beschult werden, ein prozentualer Anteil für diese Schüler/innen abgezogen. Es handelt sich dabei um Durchschnittswerte pro Schule über alle vier Jahrgangsstufen hinweg. Der so errechnete Durchschnittswert wird bei allen Geburtsjahrgängen in Abzug gebracht und basiert auf den vorliegenden Zahlen der Ersatzschulfinanzierung.

### III. Inklusive Beschulung im Wetteraukreis

Die Kooperationsvereinbarung zwischen dem Land Hessen und dem Wetteraukreis über die Modellregion „Inklusive Bildung“ im Wetteraukreis ist mit Ende des Schuljahres 2017/2018 ausgelaufen. Die gewonnenen Erkenntnisse wurden vom Land Hessen und vom Wetteraukreis genutzt, um einen neuen Standard in Organisation, Struktur und bei der Zuweisung von Ressourcen für die Inklusion in den Schulen zu verankern. Der Wetteraukreis wird auch künftig seine Verpflichtung für die weitere Unterstützung der Inklusion in seinen Schulen wahrnehmen und sich dabei an folgenden Eckpunkten orientieren, die sich im Rahmen der Modellregion bewährt haben:

**1) Bereitstellung eines „BFZ-Büros“ mit PC-Arbeitsplatz und Telefon an Allgemeinbildenden Schulen für entsendete Lehrkräfte aus dem Beratungs- und Förderzentrum (BFZ).**

**2) Bereitstellung von Förderräumen an Allgemeinbildenden Schulen**

Für die Bereitstellung von Förderräumen zur Binnendifferenzierung gilt grundsätzlich, dass wirtschaftliche und personelle Ressourcen zu beachten sind, aber auch die konkreten räumlichen Möglichkeiten vor Ort. An Grundschulen werden Förderräume im „Leitfaden Raumprogramm für Grundschulen“ bereits berücksichtigt (Gruppenraum = Förderraum). An weiterführenden Schulen werden je nach Schulgröße und Konzept zusätzlich 2 – 5 Förderräume in das Raumprogramm aufgenommen.

**3) Bereitstellung eines zentralen Einrichtungsbudgets von 40.000 € pro Jahr**

Haushaltsmittel für das Einrichtungsbudget im Rahmen der Inklusion werden in Höhe von insgesamt 40.000 € für alle Schulen vorgehalten. Auf Antrag können der Einzelschule Mittel aus diesem Budget zugewiesen werden. Insbesondere bei kleineren Schulsystemen können so individuelle Einzelerfordernisse der Schülerinnen und Schüler auch außerhalb der standardisierten Budgetzuweisung besser berücksichtigt werden.

**4) Bereitstellung eines zusätzlichen Betriebsmittelbudgets von 20.000 € pro Jahr für die BFZ**

Haushaltsmittel für ein zusätzliches Betriebsmittelbudget im Rahmen der Inklusion werden in Höhe von 20.000 €/Jahr für alle BFZ eingeplant. Damit erhalten die BFZ ein zusätzliches Betriebsmittelbudget, das sie eigenverantwortlich verwenden können. Dazu gehören Gegenstände im Wert von < 60 € und Verbrauchsgegenstände.

**5) Bauliche Ertüchtigungsmaßnahmen im Ergebnis- und Finanzhaushalt zur schrittweisen Realisierung**

Zusätzliche Investitionsbedarfe, z.B. für Rampen, Akustikdecken, Aufzüge und hochwertige Beleuchtungen, fließen künftig regelmäßig in die Planungen für Neu- und Erweiterungsbauten sowie bei Modernisierungen von Einzelgewerken mit ein. Das Fehlen weiterer Förderräume soll zukünftig im Rahmen von Neu- und Erweiterungsbauten berücksichtigt werden.

## IV. Schulplanungsbezirk 5 – Bad Vilbel – Allgemeine Informationen

Die Notwendigkeit der Fortschreibung des SEP für den Bereich Bad Vilbel begründet sich im Wesentlichen durch den stetigen Anstieg der in Bad Vilbel wohnhaften Kinder. So waren im August 2012 283 Kinder, welche zwischen dem 02.07.2011 und dem 01.07.2012 geboren wurden (Einschulung im Schuljahr 2018/2019), in Bad Vilbel wohnhaft. Im August 2013 waren für den gleichen Geburtszeitraum bereits 296 Kinder im Einwohnermeldeamt erfasst, was eine Steigerung von 4,59 % bedeutet. Auch in den folgenden Jahren ist in Bad Vilbel jeweils eine ähnliche Steigerung zu verzeichnen. Insgesamt ist die Anzahl der im Einwohnermeldeamt erfassten Kinder des oben genannten Geburtsjahrganges zwischen den Jahren 2012 und 2017 um 19,79 % gestiegen. Die Steigerung lässt sich auf Zuzüge, Verdichtung sowie Bautätigkeiten zurückführen. Die reinen Geburtenzahlen sind somit für eine verlässliche Schülerzahlenprognose nicht ausreichend. Die genauen Steigerungen sind der unten stehenden Tabelle zu entnehmen.

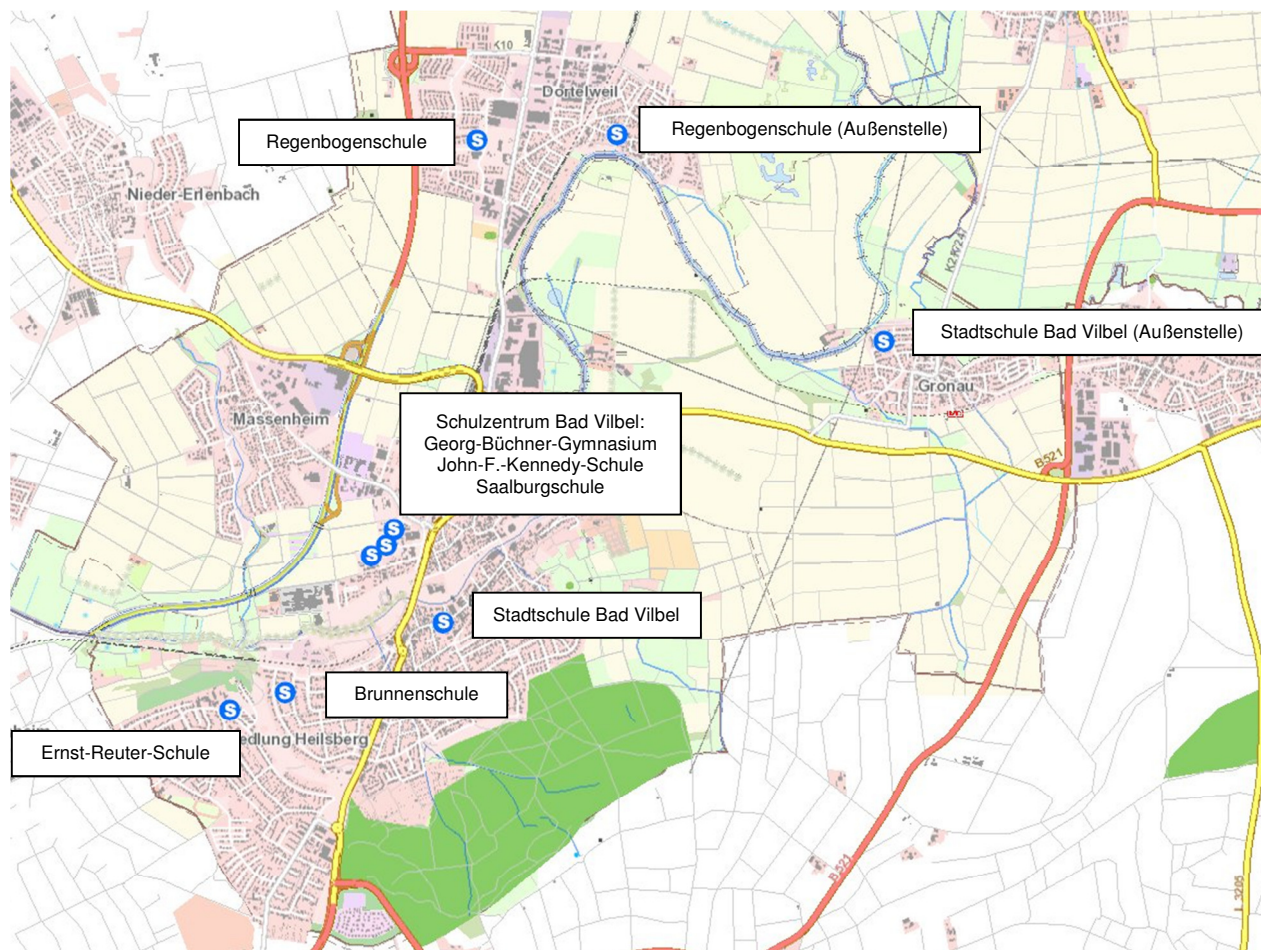
Entwicklung der in **Bad Vilbel** wohnhaften Kinder des Geburtsjahrganges 2011/2012:

Meldungen der Geburtsjahrgänge 2011/2012 zum	Einschulung zum Schuljahr	Schüler/innen	Erhöhung zum Vorjahr
August 2012	18/19	283	
August 2013	18/19	296	+4,59%
August 2014	18/19	303	+2,36%
August 2015	18/19	317	+4,62%
August 2016	18/19	328	+3,47%
August 2017	18/19	339	+3,35%
Erhöhung im Zeitraum 2012-2017 in Prozent			+19,79%

Diese Entwicklung macht eine Prognose nur auf Basis der Geburtenzahlen zunehmend schwieriger. Diese Steigerung bildet sich auch bei den Einwohnerzahlen der Stadt Bad Vilbel ab. So waren laut Statistischem Landesamt im Jahr 2012 (Stand zum 31.12.2012) 31.649 Menschen in Bad Vilbel wohnhaft, im Jahr 2017 waren es bereits 33.661 Menschen. Dies bedeutet eine Steigerung von 6,36 % innerhalb von fünf Jahren. Die genauen Steigerungen innerhalb der letzten fünf Jahre können der folgenden Tabelle entnommen werden.

Jahr	Einwohner in Bad Vilbel	Veränderung zum Vorjahr	Veränderung in %
2012 (Stand 31.12.2012)	31.649	-24 Einwohner	
2013 (Stand 31.12.2013)	32.020	+371 Einwohner	+1,17%
2014 (Stand 31.12.2014)	32.584	+564 Einwohner	+1,76%
2015 (Stand 31.12.2015)	33.020	+436 Einwohner	+1,34%
2016 (Stand 31.12.2016)	33.458	+438 Einwohner	+1,33%
2017 (Stand 30.06.2017)	33.661	+203 Einwohner	+0,61%
<b>Gesamterhöhung seit 2012</b>		<b>+2.012 Einwohner</b>	<b>+6,36%</b>

## Übersicht der Schulstandorte in Bad Vilbel



Unter Verwendung von Daten: OpenStreetMap - veröffentlicht unter CC-BY-SA 2.0, ESRI, HVBG Hessen 2018



## V. Schulplanungsbezirk 5 – Bad Vilbel – Darstellung der Schulen

### 1. Ernst-Reuter-Schule



#### 1.1 Allgemeine Informationen

<b>Anschrift:</b>	Pestalozzistr. 6 61118 Bad Vilbel
<b>Schulleitung:</b>	Frau Weiß
<b>Tel. / Fax:</b>	06101-85777 / 06101-580188
<b>Internet:</b>	<a href="http://www.ernstreuterschule.de">www.ernstreuterschule.de</a>
<b>Mail:</b>	<a href="mailto:poststelle@erbv.bad-vilbel.schulverwaltung.hessen.de">poststelle@erbv.bad-vilbel.schulverwaltung.hessen.de</a>

#### Schulform und schulisches Angebot:

- Grundschule
- Ganztagsangebot seit Sj. 2003/2004 im Profil 1
- Betreuungsangebot

#### Schulbezirk:

Südwestliches Stadtgebiet des Stadtteils Bad Vilbel zwischen der Frankfurter Straße, rechte Straßenseite in Richtung Frankfurt, Goethestraße, linke Straßenseite und Berkersheimer Weg ab Einmündung Goethestraße (ohne Siesmayerstraße), Siedlung Heilsberg und Sudetenlandsiedlung.

## 1.2 Schülerzahlen und Statistiken

### Bisherige Schülerzahlenentwicklung

Schuljahrgänge / Anzahl der Klassen					
Schuljahr	1	2	3	4	Gesamt
2009/2010	65 / 3	58 / 3	61 / 3	69 / 3	253 / 12
2010/2011	52 / 3	63 / 3	59 / 3	65 / 3	239 / 12
2011/2012	56 / 3	52 / 3	59 / 3	56 / 3	223 / 12
2012/2013	57 / 3	57 / 3	46 / 2	60 / 3	220 / 11
2013/2014	67 / 3	58 / 3	62 / 3	43 / 2	230 / 11
2014/2015	86 / 4	70 / 3	56 / 3	62 / 3	274 / 13
2015/2016	105 / 5	89 / 4	69 / 3	55 / 3	318 / 15
2016/2017	76 / 3	105 / 5	92 / 4	68 / 3	341 / 15
2017/2018	77 / 4	74 / 3	102 / 5	93 / 4	346 / 16

### Geburtenzahlen für den Schulbezirk der Grundschule lt. Satzung

Geburtsjahrgänge: Einschulung im Sj.:	2011/2012 2018/2019	2012/2013 2019/2020	2013/2014 2020/2021	2014/2015 2021/2022	2015/2016 2022/2023	2016/2017 2023/2024
Geburtenstatistik	94	69	75	72	73	68
Steigerungsrate +19,79%	3	5	7	10	12	13
Geplante Baugebiete	0	2	2	2	2	2
Privatschulen -9%	-9	-7	-7	-7	-8	-7
<b>Gesamt:</b>	<b>88</b>	<b>69</b>	<b>77</b>	<b>77</b>	<b>79</b>	<b>76</b>

### Schülerzahlenprognose

Schuljahrgänge / Anzahl der Klassen					
Schuljahr	1	2	3	4	Gesamt
2018/2019	88 / 4	77 / 4	74 / 3	102 / 5	341 / 16
2019/2020	69 / 3	90 / 4	79 / 4	76 / 4	314 / 15
2020/2021	77 / 4	69 / 3	90 / 4	79 / 4	315 / 15
2021/2022	77 / 4	77 / 4	69 / 3	90 / 4	313 / 15
2022/2023	79 / 4	77 / 4	77 / 4	69 / 3	302 / 15
2023/2024	76 / 4	79 / 4	77 / 4	77 / 4	309 / 16

Die Bautätigkeiten „Berkersheimer Weg“ 30 WE und „Steubenstraße“ 5 WE wurden berücksichtigt. Daraus ergibt sich die folgende Erhöhung der Schülerzahlen ab dem Schuljahr:

2019/2020 2 zusätzliche Schüler/innen pro Jahrgang.

## 2. Regenbogenschule Dortelweil



### 2.1 Allgemeine Informationen

<b>Anschrift:</b>	<b>Hauptstelle</b> Beethovenstr. 2-4 61118 Bad Vilbel	<b>Außenstelle</b> Bahnhofstr. 37 61118 Bad Vilbel
<b>Schulleitung:</b>	Frau Trompeter	
<b>Tel. / Fax:</b>	06101-541363 / 06101-541364	06101-2120 / 06101-6810
<b>Internet:</b>	www.regenbogenschule-dortelweil.de	
<b>Mail:</b>	poststelle@rbbv.bad-vilbel.schulverwaltung.hessen.de	

#### Schulform und schulisches Angebot:

- Grundschule
- Pakt für den Nachmittag seit Sj. 2018/2019

#### Schulbezirk:

Stadtteil Dortelweil, Neubaugebiet „Im Schleid“ in der Kernstadt Bad Vilbel

## Schulplanungsbezirk 5 – Bad Vilbel – Regenbogenschule

**2.2 Schülerzahlen und Statistiken****Bisherige Schülerzahlenentwicklung**

Schuljahrgänge / Anzahl der Klassen					
Schuljahr	1	2	3	4	Gesamt
2009/2010	85 / 4	111 / 5	104 / 5	116 / 5	416 / 19
2010/2011	89 / 4	84 / 4	114 / 5	105 / 5	392 / 18
2011/2012	104 / 5	91 / 4	87 / 4	114 / 5	396 / 18
2012/2013	85 / 4	105 / 5	90 / 4	86 / 4	366 / 17
2013/2014	83 / 4	89 / 4	103 / 5	87 / 4	362 / 17
2014/2015	77 / 4	83 / 4	91 / 4	104 / 5	355 / 17
2015/2016	80 / 4	80 / 4	83 / 4	88 / 4	331 / 16
2016/2017	79 / 4	75 / 4	79 / 4	76 / 4	309 / 16
2017/2018	56 / 3	80 / 4	76 / 4	79 / 4	291 / 15

**Geburtenzahlen für den Schulbezirk der Grundschule**

Geburtsjahrgänge: Einschulung im Sj:	2011/2012 2018/2019	2012/2013 2019/2020	2013/2014 2020/2021	2014/2015 2021/2022	2015/2016 2022/2023	2016/2017 2023/2024
<b>Geburtenstatistik</b>	70	104	73	50	59	54
<b>Steigerungsrate +19,79%</b>	2	7	7	7	10	11
<b>geplante Baugebiete</b>	0	0	0	9	11	24
<b>Privatschulen -12%</b>	-9	-13	-10	-8	-10	-11
<b>Gesamt:</b>	63	98	70	58	70	78

**Schülerzahlenprognose**

Schuljahrgänge / Anzahl der Klassen					
Schuljahr	1	2	3	4	Gesamt
2018/2019	63 / 3	56 / 3	80 / 4	76 / 4	275 / 14
2019/2020	98 / 4	63 / 3	56 / 3	80 / 4	297 / 14
2020/2021	70 / 3	98 / 4	63 / 3	56 / 3	287 / 13
2021/2022	58 / 3	79 / 4	107 / 5	72 / 3	316 / 15
2022/2023	70 / 3	60 / 3	81 / 4	109 / 5	320 / 15
2023/2024	78 / 4	83 / 4	73 / 3	94 / 4	328 / 15

Die Bautätigkeiten "Im Schleid" 330 WE und "Lehnfurter Weg" 24 WE wurden berücksichtigt. Daraus ergibt sich die folgende Erhöhung der Schülerzahlen ab den Schuljahren:

2021/2022 9 zusätzliche Schüler/innen pro Jahrgang

2022/2023 2 weitere Schüler/innen pro Jahrgang

2023/2024 13 weitere Schüler/innen pro Jahrgang

### 3. Saalburgschule



#### 3.1 Allgemeine Informationen

<b>Anschrift:</b>	Saalburgstraße 10 61118 Bad Vilbel
<b>Schulleitung:</b>	Frau Trompeter (komm.)
<b>Tel. / Fax:</b>	06101-44245 / 06101-497335
<b>Internet:</b>	<a href="http://www.saalburgschule.de">www.saalburgschule.de</a>
<b>Mail:</b>	<a href="mailto:poststelle@sbbv.bad-vilbel.schulverwaltung.hessen.de">poststelle@sbbv.bad-vilbel.schulverwaltung.hessen.de</a>

#### Schulform und schulisches Angebot:

- Vorklasse
- Grundschule
- Ganztagsangebot seit Sj. 2007/2008; seit Sj. 2018/2019 im Profil 2
- Betreuungsangebot

#### Schulbezirk:

Nordwestliches Stadtgebiet rechts der Nidda in Flussrichtung, Stadtteil Massenheim. Ausgenommen ist das Neubaugebiet "Im Schleid". Dieses Neubaugebiet wurde der Regenbogenschule durch die 9. Änderungssatzung über die Bildung von Grundschulbezirken bereits zugeordnet.

## Schulplanungsbezirk 5 – Bad Vilbel – Saalburgschule

## 3.2 Schülerzahlen und Statistiken

## Bisherige Schülerzahlenentwicklung

Schuljahrgänge / Anzahl der Klassen							Intensiv- klassen
Schuljahr	Vorklasse	1	2	3	4	Gesamt	
2009/2010	11 / 1	55 / 3	68 / 3	67 / 3	82 / 3	283 / 13	0 / 0
2010/2011	11 / 1	55 / 3	59 / 3	67 / 3	67 / 3	259 / 13	0 / 0
2011/2012	11 / 1	54 / 3	54 / 3	59 / 3	64 / 3	242 / 13	0 / 0
2012/2013	15 / 1	63 / 3	51 / 3	55 / 3	59 / 3	243 / 13	0 / 0
2013/2014	14 / 1	54 / 3	61 / 3	52 / 3	58 / 3	239 / 13	0 / 0
2014/2015	17 / 1	55 / 3	57 / 3	61 / 3	52 / 3	242 / 13	0 / 0
2015/2016	11 / 1	60 / 3	56 / 3	61 / 3	61 / 3	249 / 13	16 / 1
2016/2017	12 / 1	53 / 3	53 / 3	55 / 3	57 / 3	230 / 13	17 / 1
2017/2018	10 / 1	78 / 4	56 / 3	55 / 3	56 / 3	255 / 14	14 / 1

## Geburtenzahlen für den Schulbezirk der Grundschule

Geburtsjahrgänge: Einschulung im Sj.:	2011/2012	2012/2013	2013/2014	2014/2015	2015/2016	2016/2017
Geburtenstatistik	64	66	70	79	67	73
Steigerungsrate +19,79%	2	4	7	10	11	14
geplante Baugebiete	7	7	7	7	7	7
Privatschulen -6%	-4	-5	-5	-6	-5	-6
<b>Gesamt:</b>	<b>69</b>	<b>72</b>	<b>79</b>	<b>90</b>	<b>80</b>	<b>88</b>

## Schülerzahlenprognose

Schuljahrgänge / Anzahl der Klassen						
Schuljahr	Vorklasse	1	2	3	4	Gesamt
2018/2019	10 / 1	69 / 3	85 / 4	63 / 3	62 / 3	289 / 14
2019/2020	10 / 1	72 / 3	69 / 3	85 / 4	63 / 3	299 / 14
2020/2021	10 / 1	79 / 4	72 / 3	69 / 3	85 / 4	315 / 15
2021/2022	10 / 1	90 / 4	79 / 4	72 / 3	69 / 3	320 / 15
2022/2023	10 / 1	80 / 4	90 / 4	79 / 4	72 / 3	331 / 16
2023/2024	10 / 1	88 / 4	80 / 4	90 / 4	79 / 4	347 / 17

Die Bautätigkeiten "Ziegelhof" 83 WE und "Friedberger Straße" 20WE wurden berücksichtigt. Daraus ergibt sich die folgende Erhöhung der Schülerzahlen ab dem Schuljahr:

2018/2019 7 zusätzliche Schüler/-innen pro Jahrgang

## 4. Stadtschule Bad Vilbel



### 4.1 Allgemeine Informationen

	<b>Hauptstelle</b>	<b>Außenstelle</b>
<b>Anschrift:</b>	Frankfurter Straße 85 61118 Bad Vilbel	Aueweg 9 61118 Bad Vilbel / Gronau
<b>Schulleitung:</b>	Frau Zecha	
<b>Tel. / Fax:</b>	06101-85808 / 06101-509241	06101-406047 / 06101-406061
<b>Internet:</b>	www.stadtschule-bad-vilbel.com	
<b>Mail:</b>	poststelle@ssbv.bad-vilbel.schulverwaltung.hessen.de	

#### **Schulform und schulisches Angebot:**

- Grundschule
- Flexibler Schulanfang
- Ganztagsangebot seit Sj. 2015/2016 im Profil 1
- Betreuungsangebot

#### **Schulbezirk:**

Stadtgebiet des Stadtteils Bad Vilbel links der Nidda (in Flussrichtung), Innenstadtgebiet auch um den Südbahnhof, Siesmayerstraße bis Goethestraße, Frankfurter Straße linke Seite in Richtung Frankfurt, Stadtteil Gronau

## 4.2 Schülerzahlen und Statistiken

### Hauptstelle

#### Bisherige Schülerzahlenentwicklung

Schuljahrgänge / Anzahl der Klassen					
Schuljahr	Flexibler	Schulanfang	3	4	Gesamt
2009/2010	63 / 3	66 / 4	89 / 4	57 / 3	275 / 14
2010/2011	67 / 3	66 / 4	64 / 3	88 / 4	285 / 14
2011/2012	56 / 0	68 / 6	64 / 3	62 / 3	250 / 12
2012/2013	56 / 0	60 / 6	67 / 3	60 / 3	243 / 12
2013/2014	59 / 0	60 / 5	59 / 3	64 / 3	242 / 11
2014/2015	55 / 2	62 / 3	59 / 3	62 / 3	238 / 11
2015/2016	60 / 3	55 / 2	65 / 3	62 / 3	242 / 11
2016/2017	55 / 1	66 / 4	53 / 3	65 / 3	239 / 11
2017/2018	70 / 3	62 / 3	58 / 3	51 / 3	241 / 12

#### Geburtenzahlen für den Schulbezirk der Grundschule

Geburtsjahrgänge: Einschulung im Sj.:	2011/2012 2018/2019	2012/2013 2019/2020	2013/2014 2020/2021	2014/2015 2021/2022	2015/2016 2022/2023	2016/2017 2023/2024
Geburtenstatistik	73	69	77	73	71	60
Steigerungsrate +19,79%	2	5	8	10	12	12
Abzug Privatschulen -9%	-7	-7	-8	-7	-7	-6
<b>Gesamt:</b>	68	67	77	76	76	66

#### Schülerzahlenprognose

Schuljahrgänge / Anzahl der Klassen					
Schuljahr	Flexibler	Schulanfang	3	4	Gesamt
2018/2019	68 / 3	70 / 3	62 / 3	58 / 3	258 / 12
2019/2020	67 / 3	68 / 3	70 / 3	62 / 3	267 / 12
2020/2021	77 / 4	67 / 3	68 / 3	70 / 3	282 / 13
2021/2022	76 / 4	77 / 4	67 / 3	68 / 3	288 / 14
2022/2023	76 / 4	76 / 4	77 / 4	67 / 3	296 / 15
2023/2024	66 / 3	76 / 4	76 / 4	77 / 4	295 / 15



## Schulplanungsbezirk 5 – Bad Vilbel – Stadtschule Bad Vilbel

**Außenstelle****Bisherige Schülerzahlenentwicklung**

Schuljahrgänge / Anzahl der Klassen					
Schuljahr	Flexibler	Schulanfang	3	4	Gesamt
2009/2010	16 / 1	21 / 1	17 / 1	15 / 1	69 / 4
2010/2011	20 / 1	22 / 1	17 / 1	18 / 1	77 / 4
2011/2012	26 / 0	21 / 2	20 / 1	18 / 1	85 / 4
2012/2013	16 / 0	26 / 2	19 / 1	18 / 1	79 / 4
2013/2014	23 / 1	16 / 1	24 / 1	19 / 1	82 / 4
2014/2015	24 / 1	22 / 1	16 / 1	25 / 1	87 / 4
2015/2016	21 / 1	28 / 1	20 / 1	15 / 1	84 / 4
2016/2017	35 / 3	23 / 0	26 / 1	21 / 1	105 / 5
2017/2018	26 / 1	32 / 2	22 / 1	27 / 2	107 / 6

**Geburtenzahlen für den Schulbezirk der Grundschule**

Geburtsjahrgänge: Einschulung im Sj.:	2011/2012 2018/2019	2012/2013 2019/2020	2013/2014 2020/2021	2014/2015 2021/2022	2015/2016 2022/2023	2016/2017 2023/2024
Geburtenstatistik	38	25	34	31	33	25
Steigerungsrate +19,79%	1	2	3	4	5	5
Abzug Privatschulen -9%	-4	-2	-3	-3	-3	-3
<b>Gesamt:</b>	<b>35</b>	<b>25</b>	<b>34</b>	<b>32</b>	<b>35</b>	<b>27</b>

**Schülerzahlenprognose**

Schuljahrgänge / Anzahl der Klassen					
Schuljahr	Flexibler	Schulanfang	3	4	Gesamt
2018/2019	35 / 2	26 / 2	32 / 2	22 / 1	115 / 7
2019/2020	25 / 1	35 / 2	26 / 2	32 / 2	118 / 7
2020/2021	34 / 2	25 / 1	35 / 2	26 / 2	120 / 7
2021/2022	32 / 2	34 / 2	25 / 1	35 / 2	126 / 7
2022/2023	35 / 2	32 / 2	34 / 2	25 / 1	126 / 7
2023/2024	27 / 2	35 / 2	32 / 2	34 / 2	128 / 8

## **VI. Schulplanungsbezirk 5 – Bad Vilbel – Ersatzschule**

Im Bad Vilbeler Ortsteil Dortelweil befindet sich die Ersatzschule „Europäische Schule RheinMain“, welche mit einem Grundschul- und einem Gymnasialzweig eine der größten Ersatzschulen im Wetteraukreis ist. Sie ist in den Klassen 1-10 eine zugelassene Ersatzschule. In diesen Klassen wurde im Schuljahr 2017/2018 drei- bis vierzünftig unterrichtet. Die Besonderheit an der „Europäischen Schule RheinMain“ ist das europäische Schulsystem und das europäische Abitur als anzustrebender Schulabschluss.

Nach den Anforderungen im Ersatzschulbereich waren im Schuljahr 2016/2017 insgesamt 99 Schüler/innen aus dem Einzugsbereich einer öffentlichen Grundschule in Bad Vilbel an der Europäischen Schule RheinMain. An den öffentlichen Grundschulen in Bad Vilbel wurden im gleichen Schuljahr 1.212 Schüler/innen beschult.

Bei den Prognosen der öffentlichen Schulen wurde der Anteil der Schüler/innen, die eine Ersatzschule besuchen, berücksichtigt und entsprechend in Abzug gebracht.

## VII. Organisationsmaßnahme nach § 146 HSchG Errichtung einer neuen Grundschule im Schulplanungsbezirk 5 – Bad Vilbel

Im Stadtgebiet Bad Vilbel besteht durch die Baugebiete „Im Schleid“ (330 WE) und „Krebsschere Ost“ (1.163 WE) großer Zuzug. Nach Bezug aller Wohneinheiten in den beiden Baugebieten entspricht dies rd. 100 Schüler/innen pro Jahrgang. Weiterhin entstehen in Bad Vilbel 162 WE in mehreren kleinen Baugebieten, welche im Stadtgebiet und in den Ortsteilen verteilt sind. Auch dies entspricht 11 zusätzlichen Schüler/innen pro Jahrgang. Dieser Zuwachs ist von den vorhandenen Grundschulen nicht aufzufangen. Der Wetteraukreis hat hierauf bereits reagiert und das Baugebiet „Im Schleid“ seit dem Schuljahr 2018/19 dem Schulbezirk der Regenbogenschule in Bad Vilbel-Dortelweil zugeordnet. Für die Schüler/innen aus dem Gebiet „Krebsschere Ost“ ist nach aktueller Grundschulbezirkssatzung die Saalburgschule die zuständige Grundschule. Welche Auswirkungen dies auf die zukünftige Schülerzahlenentwicklung hätte, lässt sich den folgenden Darstellungen entnehmen.

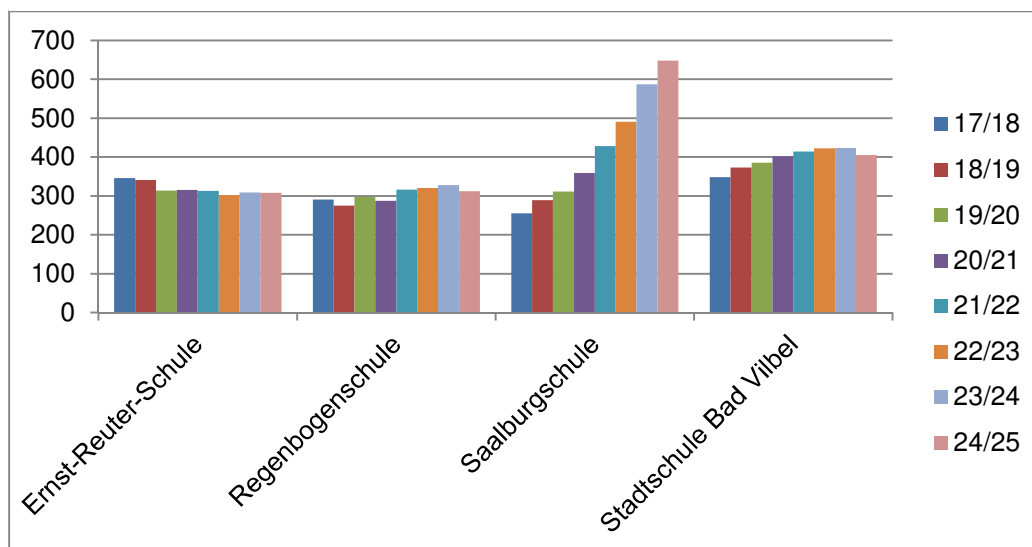
Prognose der Schülerzahlen nach Fertigstellung aller derzeit bekannten Baugebiete in Bad Vilbel und Bezug aller Wohneinheiten:

Grundschule	17/18	18/19	19/20	20/21	21/22	22/23	23/24	24/25*
Ernst-Reuter-Schule	346	341	314	315	313	302	309	308
Regenbogenschule* <sup>2</sup> (inkl. Außenstelle)	291	275	297	287	316	320	328	312
Saalburgschule	255	289	311	359	428	491	587	648
Stadtschule Bad Vilbel	241	258	267	282	288	296	295	284
Stadtschule Bad Vilbel (Außenstelle)	107	115	118	120	126	126	128	121
<b>Summe</b>	<b>1.240</b>	<b>1.278</b>	<b>1.307</b>	<b>1.363</b>	<b>1.471</b>	<b>1.535</b>	<b>1.647</b>	<b>1.673</b>

\* Fertigstellung aller Wohneinheiten

\*<sup>2</sup> Eine Trennung der Regenbogenschule in Haupt- und Außenstelle ist nicht möglich, da in der Grundschulbezirkssatzung nicht zwischen Haupt- und Außenstelle unterschieden wird.

### Schülerzahlenentwicklung der Grundschulen in Bad Vilbel



Die Schülerzahlenentwicklung für alle Grundschulen in Bad Vilbel zeigt bis zum Schuljahr 2024/25 einen deutlichen Zuwachs von mehr als 400 Grundschulkindern.

Die Prognose der im Wohngebiet „Krebsschere Ost“ erwarteten Schülerinnen und Schüler bis zur Fertigstellung aller Wohneinheiten im Jahr 2024 liegt bei 292 Grundschulkindern. Das Neubaugebiet liegt im Einzugsgebiet der Saalburgschule und die hier prognostizierten Schülerzahlen werden die vorhandenen Kapazitäten dieser Schule bei Weitem übersteigen.

**Schülerzahlenprognose der Saalburgschule unter Berücksichtigung der Geburtenzahlen, der Steigerungsrate und aller geplanten Baugebiete einschließlich des Baugebietes „Krebsschere Ost“**

Schuljahrgänge / Anzahl der Klassen						
Schuljahr	Vorklasse	1	2	3	4	Gesamt
2018/2019	10 / 1	69 / 3	85 / 4	63 / 3	62 / 3	289 / 14
2019/2020	10 / 1	75 / 3	72 / 3	88 / 4	66 / 3	311 / 14
2020/2021	10 / 1	90 / 4	83 / 4	80 / 4	96 / 4	359 / 17
2021/2022	10 / 1	117 / 5	106 / 5	99 / 4	96 / 4	428 / 19
2022/2023	10 / 1	120 / 5	130 / 6	119 / 5	112 / 5	491 / 22
2023/2024	10 / 1	148 / 6	140 / 6	150 / 6	139 / 6	587 / 25

**Dem starken Anstieg der Schülerzahlen kann nur durch die Errichtung einer zusätzlichen Grundschule innerhalb des Baugebiets „Krebsschere Ost“ begegnet werden.**

Diese Grundschule soll dreizügig werden.

**Schülerzahlenprognose der neuen Grundschule im Baugebiet „Krebsschere Ost“**

Schuljahrgänge / Anzahl der Klassen						
Schuljahr	Vorklasse	1	2	3	4	Gesamt
2018/2019	0 / 0	0 / 0	0 / 0	0 / 0	0 / 0	0 / 0
2019/2020	0 / 0	3 / 1	3 / 1	3 / 1	3 / 1	12 / 4
2020/2021	0 / 0	11 / 1	11 / 1	11 / 1	11 / 1	44 / 4
2021/2022	0 / 0	27 / 2	27 / 2	27 / 2	27 / 2	108 / 8
2022/2023	0 / 0	40 / 2	40 / 2	40 / 2	40 / 2	160 / 8
2023/2024	0 / 0	60 / 3	60 / 3	60 / 3	60 / 3	240 / 12
2024/2025	0 / 0	73 / 3	73 / 3	73 / 3	73 / 3	292 / 12

Grundlage für die prognostischen Schülerzahlen der neuen Grundschule in Bad Vilbel ist die Meldung der Stadt Bad Vilbel vom 28.08.2018.

Lt. dieser Meldung werden im Baugebiet "Krebsschere" insgesamt 1.161 WE entstehen (16 WE sind bereits realisiert). Die Fertigstellung der restlichen 1.145 WE setzt sich wie folgt zusammen:

2019/2020 41 WE = 3 Schüler/innen pro Jahrgang

2020/2021 127 WE = weitere 8 Schüler/innen pro Jahrgang

2021/2022 246 WE = weitere 16 Schüler/innen pro Jahrgang

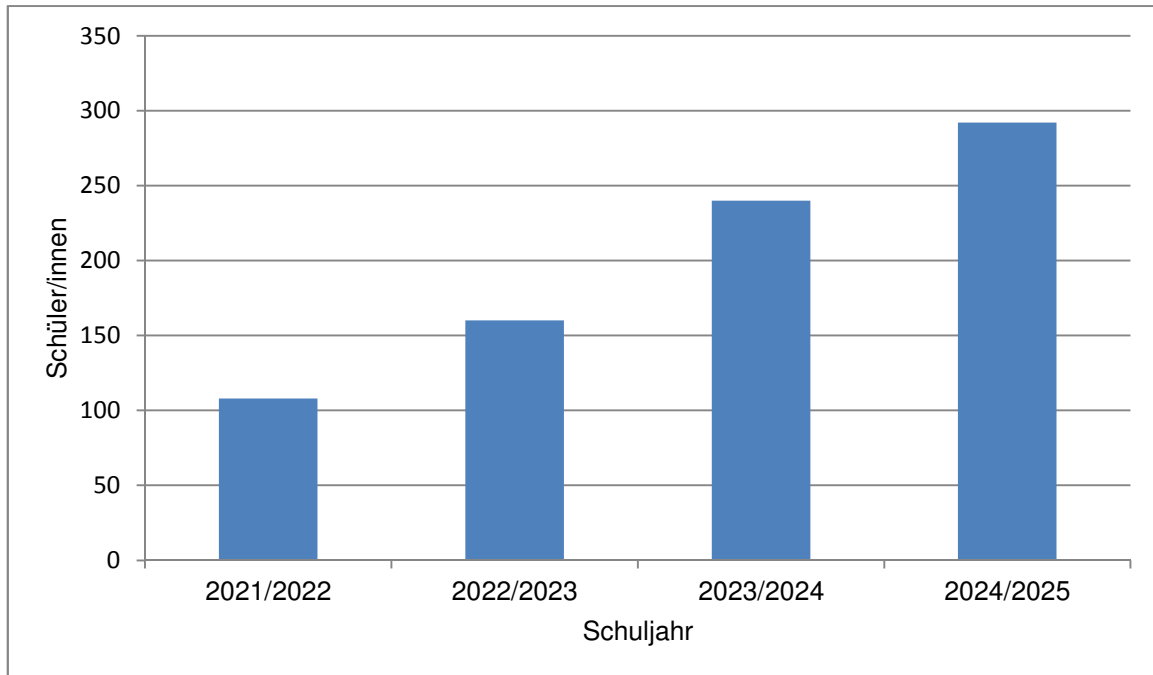
2022/2023 193 WE = weitere 13 Schüler/innen pro Jahrgang

2023/2024 302 WE = weitere 20 Schüler/innen pro Jahrgang

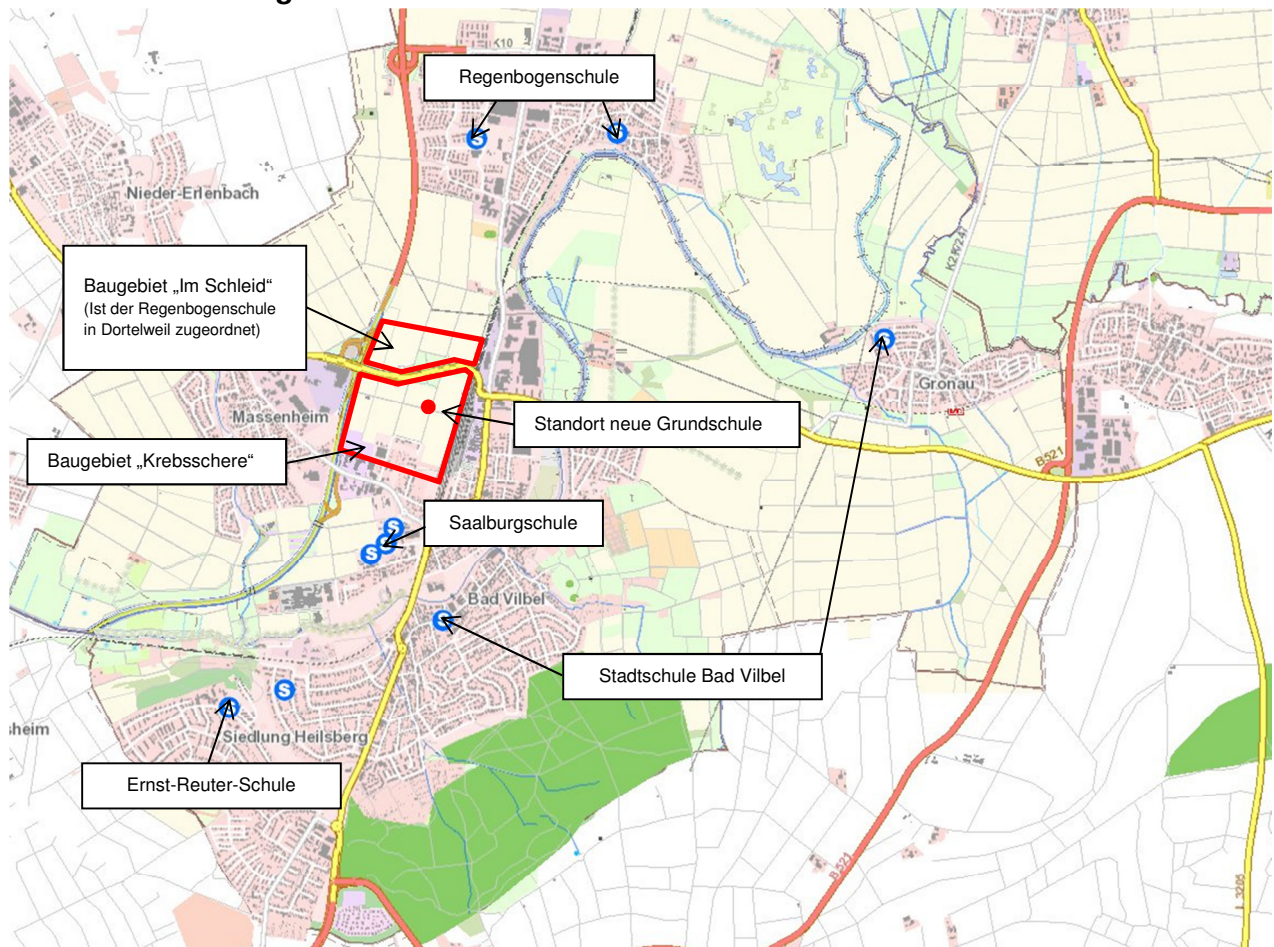
2024/2025 200 WE = weitere 13 Schüler/innen pro Jahrgang

Durch die Aufteilung der Wohneinheiten auf die Schuljahre ist eine Rundungsdifferenz in der Summe von einem Schüler/in entstanden. 36 Micro-Appartements sind nicht in der Prognose enthalten, da davon ausgegangen wird, dass es sich um Singlewohnungen handelt.

### Zukünftige Entwicklung der Schülerzahlen an der neuen Grundschule in Bad Vilbel



### Übersicht der Baugebiete und des Standorts der neuen Grundschule in Bad Vilbel



Unter Verwendung von Daten: OpenStreetMap - veröffentlicht unter CC-BY-SA 2.0, ESRI, HVBG Hessen 2018